



「虹のプラザ」建設で 財政は大丈夫か

村岡 藤弥 議員

問題はない
町 長

資料(A)

町民交流センター財源内訳	
総事業費	31億8628万7千円
国からのお金	5億9716万9千円
借金(地方債)	24億2710万0千円
	交付税に反映される額 15億8097万2千円
町が負担するお金	10億0814万6千円
	交付税に反映されない額 8億4612万8千円
	一般財源・基金 1億6201万8千円

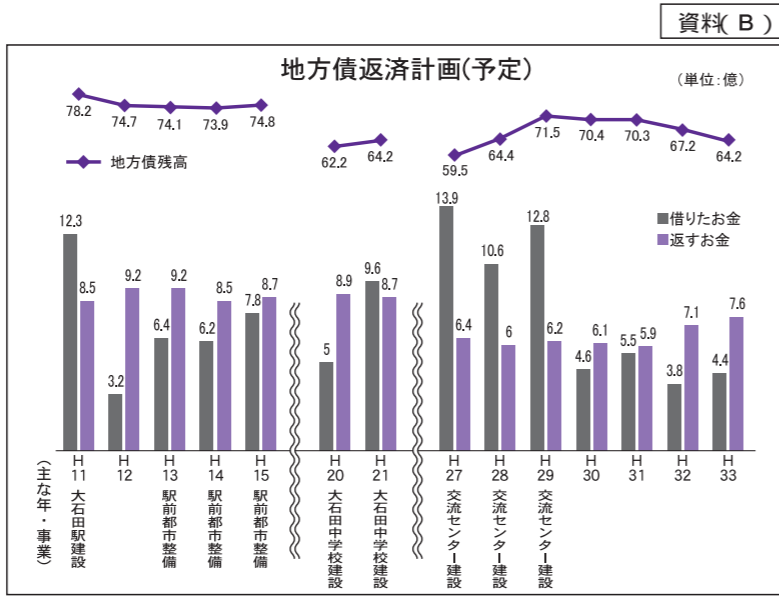
町の持ち出しは10億円

虹のプラザ
31億8千万円をかけ完成した。財政に対し不安視する町民がいる。町長 しっかりと財設計画の上に立って実施しており、これに起因し今後の町政運営に大きな影響はない。(資料A)

活用方針は、町長 ホールは近隣にない優れた機能を有している。クオリティの高さを町外にPRし多方面の利用促進に努めたい。舞台の操作業務委託は高額だが将来的にはどうするのか。
町長 月額22万8千円で技術者が1か月15日間勤務する。照明、音響の保守管理、操作をしてもらっているが、将来は設備の内容を理解しながら職員で操作できないか、可能性を見極めたい。(資料B)

各種イベント
各行事は職員、各種団体関係者の協力で運営されている。大石まつりは職員全員体制だが交代制は考えられないか。
町長 多くの町民から協力をいただいている。職員が率先して勤務すること、を前提に受け入れ態勢を構築している。

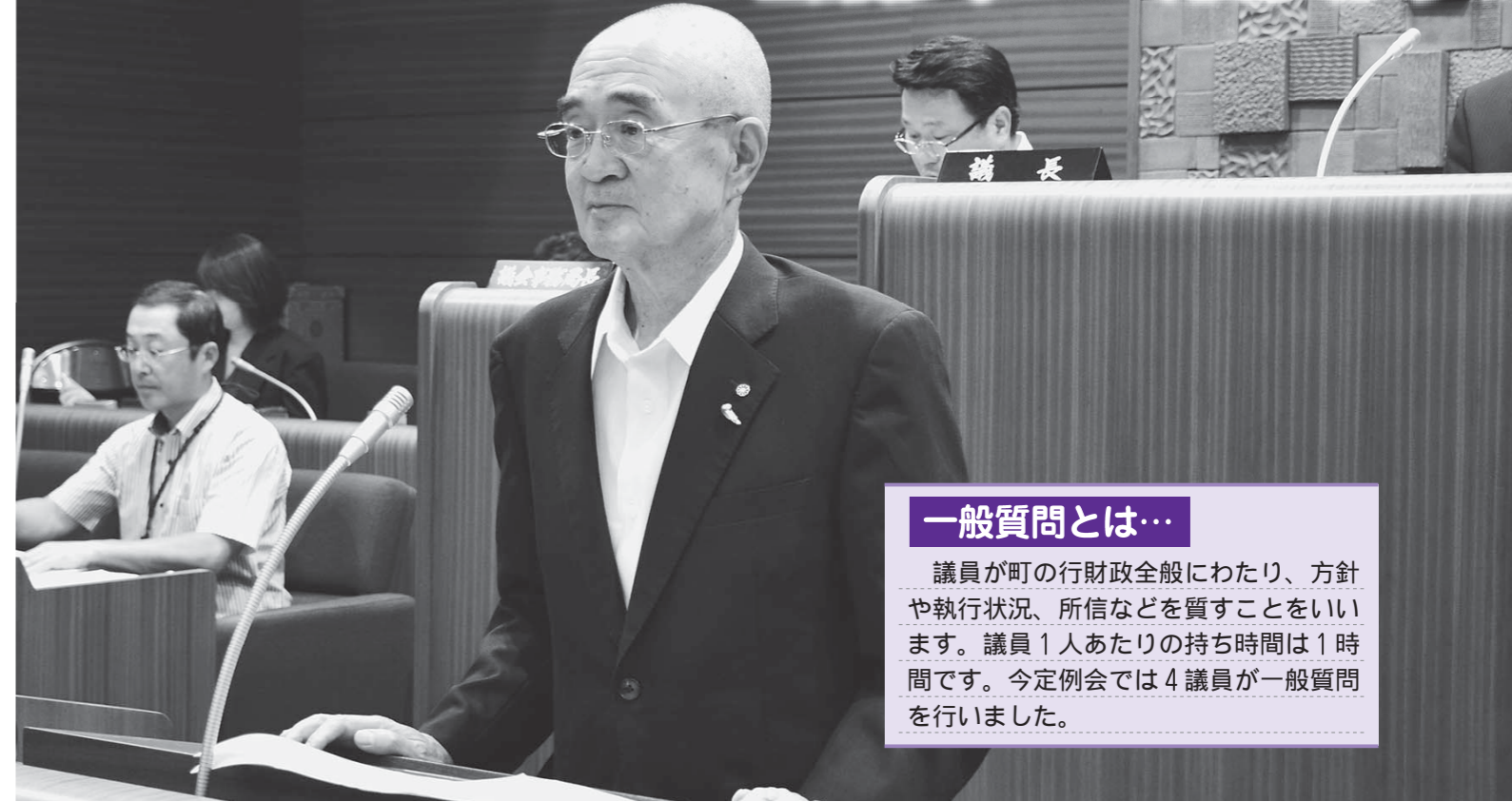
数名配置される場所にはすべてが職員でなくてもよいのではないか。
町長 そうは思わない。時間給を比較すれば外部委託した方が経費はかからないか。
町長 仕方ないと思う。大石まつりの一環として行われる維新祭は、自主参加だが、町長 それでいいと思う。



返済計画は問題ない

町の考えを問う

4議員が一般質問



一般質問とは…
議員が町の行財政全般にわたり、方針や執行状況、所信などを質すことをいいます。議員1人あたりの持ち時間は1時間です。今定例会では4議員が一般質問を行いました。

村形 昌一 議員
◆「働き方改革」の中で、どう中学校運営をしていくのか
◆有事に対する備えは万全か
17ページ

村岡 藤弥 議員
◆財政計画を示せ
◆「虹のプラザ」の利活用はどうする
◆職員が参加しなければならない各種行事の考え方を問う
15ページ

遠藤 宏司 議員
◆消費税の増税分は、町民の暮らしをよくすることに使われているのか
◆町の小中学校の児童や生徒の学ぶ環境の充実を図れ
18ページ

大山 二郎 議員
◆福祉会館の解体といこいの家の今後はどう考えている
◆地域包括ケアシステム構築の現状は
◆消防分署建設計画の進捗は
◆小学校統合について
16ページ